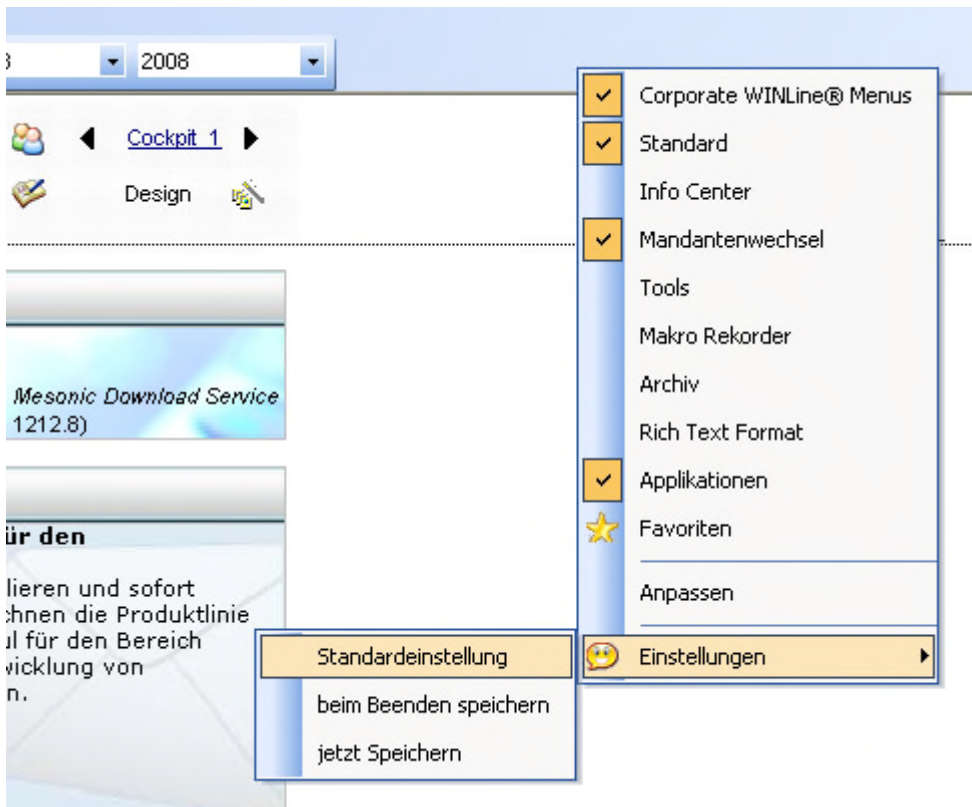




Nach einem Programmupdate kann es vorkommen, dass die Programmsymbole um eine Position nach rechts verschoben sind.

Lösung:

In Winline Start im Bereich der Symbolleiste mit der rechten Maustaste das Kontextmenü aufrufen und auf „Standardeinstellung“ umstellen. Danach Programm neu starten.





Nach dem neuen Programmstart wiederum rechte Maustaste, die abgebildeten Menüpunkte anhängen und die Einstellungen „jetzt Speichern“.

